

ガス管近傍で工事される皆さまへ

ガス管損傷防止のお願い

平素は事故防止にご協力いただき、誠にありがとうございます。
より安全な工事を進めるためにも、ガス管損傷防止に皆さまの
ご協力をお願い申し上げます。



秦野ガス株式会社
供給部

<http://www.hadano-gas.co.jp>

1

事前照会・協議のお願い



受付

『埋設管照会支援サービス』にて事前照会をお願いします。

『埋設管照会支援サービス』は、秦野ガス株式会社の都市ガス供給区域内において、ご指定の道路や宅地にガス管が敷設されているかなどの情報をインターネットのマップ上に記載しご回答させていただくサービスです。サービスご利用の対象は、不動産関係、埋設管敷設事業に携わっている方を対象とし、サービス利用料は無料です。24時間、365日ご都合の良いタイミングで埋設照会をご申請いただけます。

※この申請では工事照会・施工通知の受付および協議取り交わしは行えません。

- 道路使用許可および道路占用許可を取得しない私有での工事や敷地内での工事を行う場合も、事前照会をお願いします。
- 工事の概要をともに立会、巡回、試掘箇所や保安措置等について十分な事前協議をしてください。
- 事前協議内容のポイントを作業関係者へ周知してください。



2

ガス管位置の標示（マーキング）について

- 「標示」とは、ガス導管図や探査器等によりガス管のおおよその位置を路上にマーキングすることです。
- 表示は目安ですので参考程度としていただき重要路線や秦野ガスから依頼があった場合は試掘によりガス管の確認をお願いします。
- 標示は極力消さないよう管理をお願いします。

照会を頂いたあと秦野ガスが
ガス管位置のマーキングをします。



3

試掘のお願い

次のような場合には試掘によりガス管位置を確認してください。

ガス管が中圧管または
重要路線の場合

ガス管と工作物が
接近する恐れのある場合

ガス管に接近してボーリング
や杭矢板等打設する場合

その他、秦野ガスから
依頼があった場合



- ガス管近傍は手掘りで行い、ガス管を傷つけないようご注意ください。
- 試掘で確認したガス管の位置は、スプレー等で路上に明示してください。



4

工事着工連絡のお願い

- 事前協議完了後、工事着工日が決まりましたら、秦野ガスへ事前連絡をお願いします。
- 工事内容が変更になった場合も、必ずご連絡をお願いします。

工事着工日が決まりましたら
秦野ガスが立会・巡回
にお伺いいたします。



5

立会・巡回について

「立会」
とは

協議に基づき秦野ガスと皆さまが、事前協議で定めた事項の実施状況を相互に確認する作業をいいます。

「巡回」
とは

工事現場でガス等の保安確保するため秦野ガスがガス漏れ有無、防護措置の異常の有無について計画的に点検するとともに工事の進捗状況の把握することをいいます。

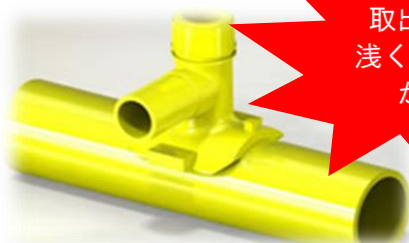


6

掘削のときのおお願い

- 掘削機は、ガス管付近では使用しないでください。
- ガス管付近の掘削は、必ず手掘りで行い、ガス管を傷つけないようにご注意ください。
- ガス管の埋設深さが浅い場合がありますのでご注意ください。
- 引込管の取出部等ガス管が部分的に浅くなっている場合がありますので、ご注意ください。

取出部等ガス管が
浅くなっている場合
があります！



手掘りをお願いします



7

杭・矢板打ち、薬剤注入のときのお願い

- ガス管との水平距離が1m以内の場合は、ガス管を露出させ確認したうえで施工をお願いします。
- これらの工事はガス管から30cm以上離して施工してください。



8

PE管・PLP鋼管について

PE管（ポリエチレン管）



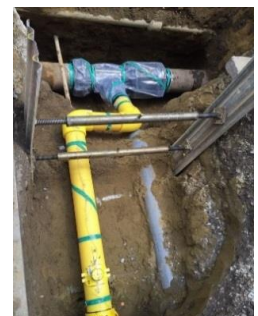
PE管（黄色：H10年頃～
（緑色：～H9年頃）



EF継手



取出管



配管例

- PE管はスコップ・ツルハシやカジヤ棒でも損傷することがあり、また熱に弱いため変形することがあります。
- 耐食性・耐震性に優れています。中圧B管・低圧管に使用しています。通常、融着接合をしています。
- 傷がついた場合は取替えが必要になりますので、必ず秦野ガスへご連絡ください。

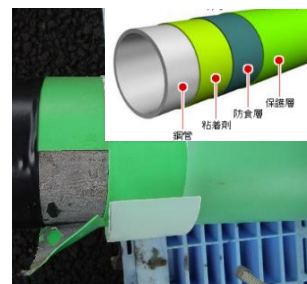
2層ポリエチレン被覆鋼管（PLP鋼管）



防食施工



PLP鋼管



被覆断面

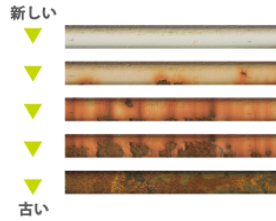


ポリエチレン被覆鋼管
メカニカル継手

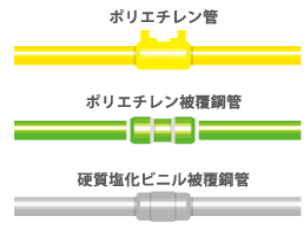
- PLP鋼管の被覆は防食上重要な役割を果たしています。被覆は2mm程度でスコップ・ツルハシ・バール等でも簡単に破損することがありますのでご注意ください。
- 中圧A管～低圧管に使用しており、溶接接合やフランジ接合及びメカニカル接合をしています。
- 被覆が剥がれた場合は補修が必要となりますので、必ず秦野ガスまでご連絡ください。

白ガス管 (ねじ接合メカニカル接合)

※白ガス管（SGP管）は老朽管であり計画的に更新しております。



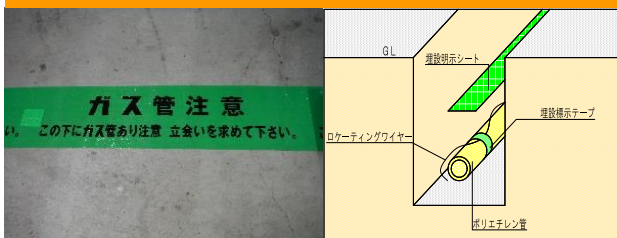
腐食・地震に強いガス管を使用します。場所に合わせ、最適なガス管へ取替えます



9

ガス管の標示

埋設明示シート



PE管防護シート



埋設標示テープ



標示ピン



Gシール



標示杭



マーキング



10

道路上のガス施設

ガスマンホール (例)



ガスピット (例)



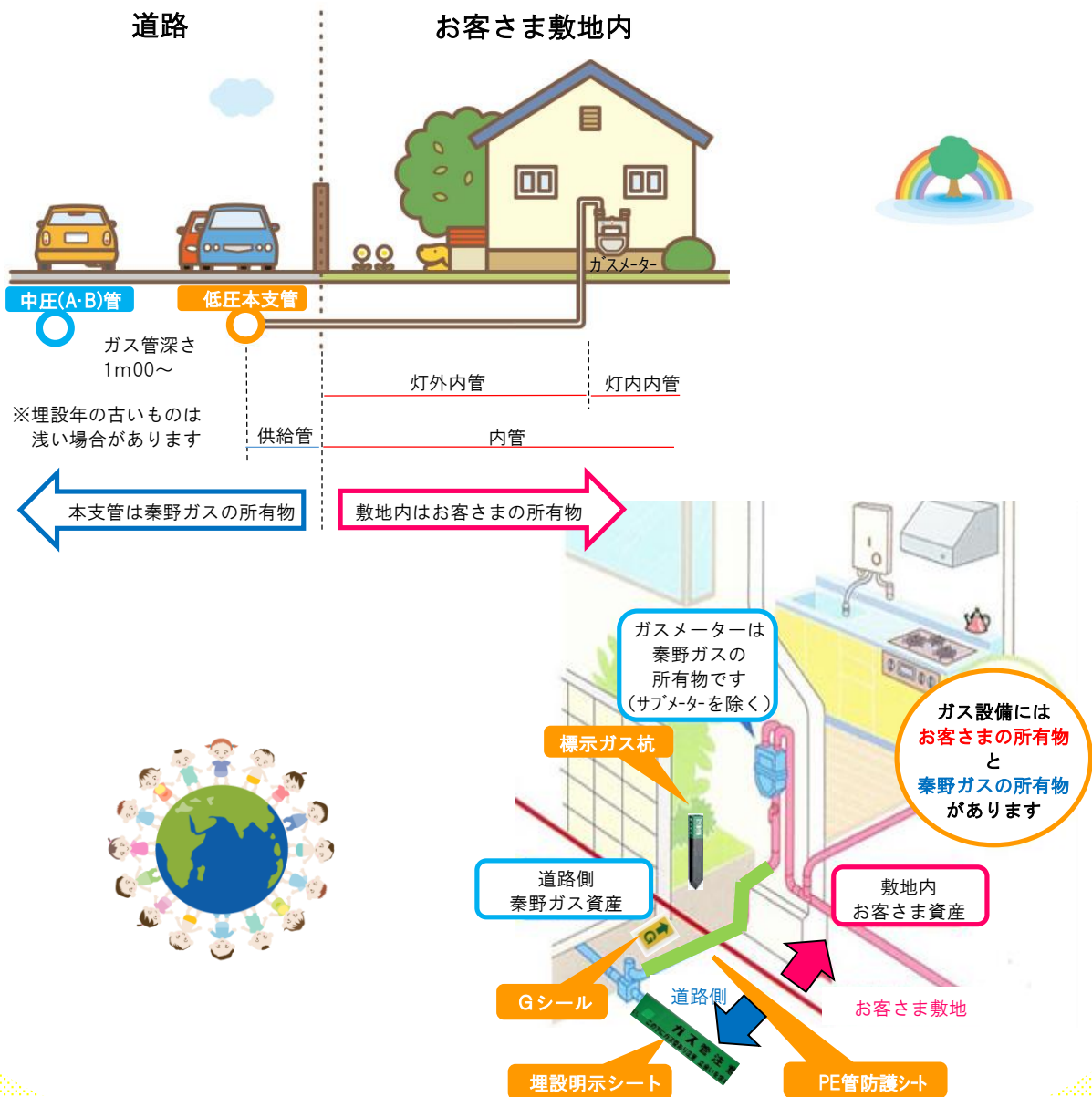
ガス整圧器 (例)



水取器

スチール弁

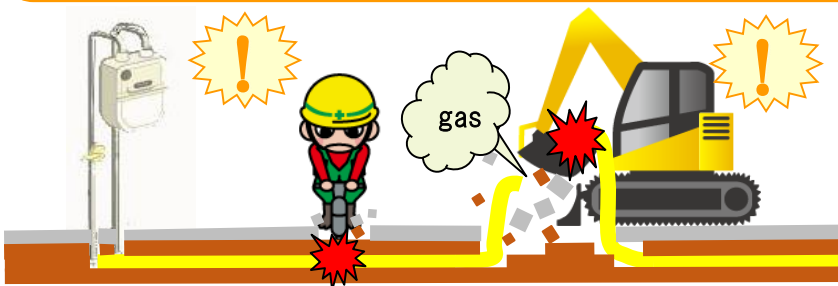
ガス管標準埋設状況



お客さま敷地内の掘削・建物解体もご連絡ください



- 道路使用許可および道路占用許可を取得しない私有での工事や敷地内での工事を行う場合も、事前照会をお願いします。
- 建物解体時もガス管の切断工事が必要になりますので必ずご連絡をお願いします。





【道路法】

施行令

第十三条の六

(工事実施の方法に関する基準)

電線、水管、下水道管、ガス管若しくは石油管(以下この号において「電線等」という。)が地下に設けられていると認められる場所又はその付近を掘削する工事にあつては、保安上支障のない場合を除き、次のいずれかにも適合するものであること。

- イ 試掘その他の方法により灯外電線等を確認した後に実施すること。
- ロ 当該電線等の管理者との協議に基づき、当該電線等の移設又は防護、工事の見回り又は立会その他の保安上必要な措置を講ずること。
- ハ ガス管または石油管の付近において、火気を使用しないこと。

【建設工事公衆災害防止対策要綱(土木管理編)】

第33

保安上の事前措置

起業者は、土木工事の設計に当たっては、工事現場、工事用の通路及び工事現場に近接した地域にある埋設物について、埋設物の管理者の協力を得て、位置、規格、構造及び埋設年次を調査し、その結果に基づき埋設物の管理者及び関係機関と協議の上、設計図書にその埋設物の保安に必要な措置を記載して施工者に明示しなければならない。

第34

立会

起業者は、埋設物の周辺で土木工事を施工する場合において、第33(保安上の事前措置)に規定する調査を行うに当たっては、原則として各種埋設物の管理者に対し埋設物の種類、位置(平面、深さ)等の確認のため、第36(埋設物の確認)の規定による立会を求めなければならない。ただし各種埋設物の状況があらかじめ明らかである場合はこの限りではない。

第35

保安上の措置

起業者又は起業者から埋設物の保安に必要な措置を行うよう明示を受けた施工者は、埋設物に接近して土木工事を施工する場合に、はあらかじめその埋設物の管理者及び関係機関と協議し、関係法令等に従い工事施工の各段階における保安上必要な処置、埋設物の防護方法、立会の有無、緊急時の連絡先及びその方法、保安上の措置の実地区分等を決定するものとする。

第36

埋設物の確認

起業者又は起業者は、埋設物が予想される場所で土木工事を施工しようとするときは、施工に先立ち、埋設物管理者等が保管する台帳に基づいて試掘等を行い、その埋設物の種類、位置(平面、深さ)、規格、構造等を原則として目視により確認しなければならない。

第37

布掘り及びつぼ掘り

施工者は、道路上において土木工事のために杭、矢板等を打設し、又は穿孔等を行う必要がある場合においては、埋設物のないことがあらかじめ明確である場合を除き、埋設物の予想される位置を深さ2メートル程度まで試掘を行い、埋設物の存在が確認されたときは、布掘り又はつぼ掘りを行ってこれを露出させなければならない。

第39

近接位置の掘削

施工者は、埋設物に接近して掘削を行う場合には、周囲の地盤のゆるみ、沈下等に十分注意するとともに、必要に応じて埋設物の補強、移設などについて、起業者及び埋設物の管理者とあらかじめ協議し、埋設物の保安に必要な措置を講じなければならない。

第81

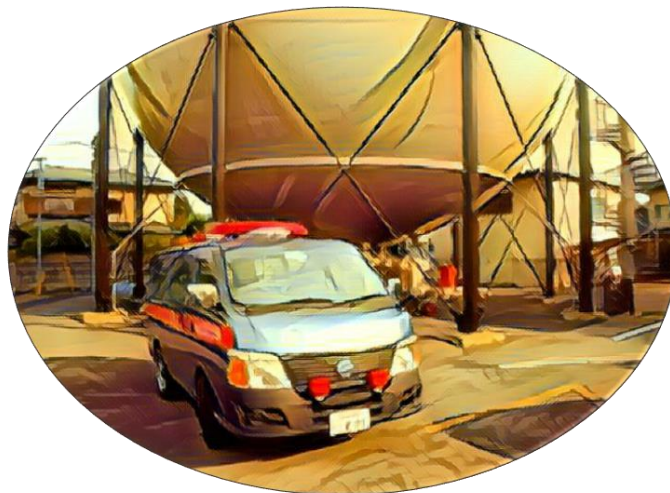
埋設物周りの埋戻し方法

施工者は、埋設物周りの埋戻しに当たっては、関係管理者の承諾を受け、又はその指示に従い、良質な砂等を用いて、十分締め固めなければならない。また、埋設物に扁圧や損傷等を与えないように施工しなければならない。また、埋設物が輻輳する等により、締め固めが十分にできない場合には、施工者は起業者及び関係管理者と協議を行いエアモルタル充填等の処置を講じなければならない。

秦野ガスの供給エリア



供給区域 : 秦野市・伊勢原市（大住台）・平塚市（真田）



万一ガスパンを破損してしまったら… すぐに秦野ガスまでご連絡ください。

秦野ガス(株)連絡先

<http://www.hadano-gas.co.jp>

〒257-0033 神奈川県秦野市室町2-11

供給部 ☎0463-84-9400

fax0463-82-7823

時間外緊急 ☎0463-84-0281

(土日祝祭日・夜間)